

IVL Factsheet

การคำนวณ Adjusted EBITDA และ Adjusted Net profit

หน่วย: ล้านบาทสหรัฐ	ไตรมาสที่ 1	ไตรมาสที่ 2	ไตรมาสที่ 3	ไตรมาสที่ 4	ไตรมาสที่ 1	ไตรมาสที่ 2	ไตรมาสที่ 3	ข้อสังเกต
	ปี 2566	ปี 2566	ปี 2566	ปี 2566	ปี 2567	ปี 2567	ปี 2567	
กำไรสุทธิหลังหักภาษีเงินได้ และส่วนได้เสียที่ไม่มีอำนาจควบคุม (Net profit after Tax and NCI)	30	12	5	(357)	32	(637)	34	งบกำไรขาดทุนรวมในงบการเงิน
ค่าเสื่อมราคาและค่าตัดจำหน่าย	193	190	197	216	202	200	197	งบกระแสเงินสดรวมในงบการเงิน
ต้นทุนทางการเงินสุทธิ	96	103	106	103	111	121	111	งบกำไรขาดทุนรวมในงบการเงิน
ส่วนแบ่ง(กำไร)/ขาดทุนสุทธิจากบริษัทร่วมและการร่วมค้าที่ใช้วิธีส่วนได้เสีย	1	(0)	(1)	(0)	1	1	5	งบกำไรขาดทุนรวมในงบการเงิน
ขาดทุนจากการด้อยค่าสินทรัพย์ถาวร	-	-	-	308	-	692	9	หมายเหตุประกอบงบการเงิน
กำไรที่เกี่ยวกับข้องกับการด้อยค่า	-	-	-	(65)	-	(184)	(5)	การจัดประเภทโดยฝ่ายบริหาร
ขาดทุนจากการด้อยค่าที่เกี่ยวเนื่องกับเงินทุนหมุนเวียนสุทธิ	-	-	-	-	-	35	0	หมายเหตุประกอบงบการเงิน
ค่าชดเชยเมื่อเลิกจ้างและค่าใช้จ่ายอื่นๆ	-	-	-	-	-	123	2	หมายเหตุประกอบงบการเงิน
ส่วนได้เสียที่ไม่มีอำนาจควบคุม	(0)	3	0	(7)	(3)	8	(1)	งบกำไรขาดทุนรวมในงบการเงิน
ค่าใช้จ่าย/(รายได้)ภาษีเงินได้	(18)	14	16	(24)	25	9	21	การจัดประเภทโดยฝ่ายบริหาร
กำไรก่อนหักดอกเบี้ย ภาษีเงินได้ ค่าเสื่อมราคาและค่าตัดจำหน่าย (Reported EBITDA)	301	321	324	175	367	369	374	
รายการพิเศษผลกระทบจากอัตราแลกเปลี่ยน	-	5	12	(0)	16	8	1	การจัดประเภทโดยฝ่ายบริหาร
ค่าใช้จ่ายจากการเข้าซื้อกิจการ และค่าใช้จ่ายก่อนเริ่มดำเนินงาน	0	2	2	7	1	2	1	การจัดประเภทโดยฝ่ายบริหาร
(กำไร)/ขาดทุนจากการจำหน่ายที่ดิน อาคารและอุปกรณ์สุทธิ	1	1	1	1	(9)	1	(0)	งบกระแสเงินสดรวมในงบการเงิน
รายได้จากเงินประกัน	(1)	1	(10)	(3)	0	0	(1)	การจัดประเภทโดยฝ่ายบริหาร
ขาดทุนจากการด้อยค่าของที่ดิน อาคารและอุปกรณ์	0	(0)	(0)	0	1	-	0	งบกำไรขาดทุนรวม/งบกระแสเงินสดรวมในงบการเงิน
รายการพิเศษอื่น (รายได้)/ค่าใช้จ่าย	1	1	(1)	29	(12)	(12)	7	การจัดประเภทโดยฝ่ายบริหาร
(กำไร)/ขาดทุน จากสินค้าคงเหลือ	41	48	(24)	50	(12)	(11)	38	การจัดประเภทโดยฝ่ายบริหาร
= กำไรหลักก่อนหักดอกเบี้ย ภาษีเงินได้ ค่าเสื่อมราคาและค่าตัดจำหน่าย (Core EBITDA)	343	379	304	258	352	356	419	
(กำไร)/ขาดทุนจากการส่งผ่านราคาที่ไม่ซ้ำ	24	2	(14)	1	11	(1)	(2)	การจัดประเภทโดยฝ่ายบริหาร
(กำไร)/ขาดทุนจากการบ่งชี้ความเสี่ยงด้านราคาพลังงาน	18	30	31	23	8	15	10	การจัดประเภทโดยฝ่ายบริหาร
(รายได้)/ค่าใช้จ่ายอื่น	(12)	4	3	(5)	(4)	-	(1)	การจัดประเภทโดยฝ่ายบริหาร
= Adjusted EBITDA¹	372	415	323	277	366	370	427	
ภาษีเงินได้ที่เกี่ยวเนื่องกับกำไร/ขาดทุน จากสินค้าคงเหลือ	(10)	(12)	5	(12)	3	3	(9)	การจัดประเภทโดยฝ่ายบริหาร
รายการอื่นๆได้ EBITDA (อ้างอิงรายละเอียดจากรายการ reported EBITDA หัก reported net profit ไม่รวมผลขาดทุนจากการด้อยค่าสุทธิหลังหักภาษี)	(271)	(309)	(319)	(289)	(335)	(340)	(333)	การจัดประเภทโดยฝ่ายบริหาร
= กำไรสุทธิหลังหักภาษีเงินได้ และส่วนได้เสียที่ไม่มีอำนาจควบคุม(ปรับปรุง)¹ (Adjusted Net Profit after Tax and NCI)¹	91	94	9	(24)	35	33	85	

¹ข้อมูลทางการเงินที่ปรับปรุงแล้ว หมายถึงรายการ ก่อนกำไร/(ขาดทุน) ของสินค้าคงคลัง และรายการพิเศษ

งบกระแสเงินสด (ด้านเหรียญสหรัฐ)

ด้านเหรียญสหรัฐ	ไตรมาสที่ 1	ไตรมาสที่ 2	ไตรมาสที่ 3	ไตรมาสที่ 4	ไตรมาสที่ 1	ไตรมาสที่ 2	ไตรมาสที่ 3	ข้อสังเกต
	ปี 2566	ปี 2566	ปี 2566	ปี 2566	ปี 2567	ปี 2567	ปี 2567	
กำไรหลังหักภาษีเงินได้ และส่วนได้เสียที่ไม่มีอำนาจควบคุม	30	12	5	(357)	32	(637)	34	
บวก : ส่วนได้เสียที่ไม่มีอำนาจควบคุม	(0)	3	-	(7)	(3)	8	(1)	
บวก : ค่าเสื่อมราคาและค่าตัดจำหน่าย	193	190	197	216	202	200	197	
บวก : ต้นทุนทางการเงิน - สุทธิ	96	103	106	103	111	121	111	
บวก : ค่าใช้จ่าย(รายได้)ภาษีเงินได้	(18)	14	16	(89)	25	(175)	16	
บวก : ขาดทุนจากการด้อยค่าของที่ดิน อาคารและอุปกรณ์, ค่าความนิยมและสินทรัพย์ไม่มีตัวตนอื่นๆ	-	-	-	308	1	692	9	
หัก : (กลับรายการ) ผลขาดทุนด้านเครดิตที่คาดว่าจะเกิดขึ้น - สุทธิ	-	-	(1)	-	3	(1)	(0)	
บวก : (กำไร) ขาดทุนจากการจำหน่าย การตัดจำหน่าย ที่ดิน อาคารและอุปกรณ์ - สุทธิ	1	1	1	1	(9)	1	(0)	
บวก : ค่าใช้จ่ายผลประโยชน์ของพนักงานที่เกี่ยวข้องกับโครงการผลประโยชน์ที่กำหนดไว้, รายการที่ชั่งไม่รับรู้, ส่วนแบ่งจากกิจการร่วมทุน, สรรองจ่าย และอื่นๆ	7	12	23	12	19	42	13	
บวก : การเปลี่ยนแปลงในสินทรัพย์และหนี้สินจากการดำเนินงาน	(70)	228	90	265	(168)	266	(141)	
(กำไร)ขาดทุน จากสินค้าคงเหลือ	41	48	(24)	50	(12)	(11)	38	การจัดประเภทโดยผู้บริหาร
การเปลี่ยนแปลงในเงินทุนหมุนเวียนสุทธิ	(111)	180	114	214	(156)	277	(179)	การจัดประเภทโดยผู้บริหาร
หัก : ภาษีจ่าย	(38)	(72)	(28)	(27)	(27)	(24)	(3)	
กระแสเงินสดจากกิจกรรมดำเนินงาน	199	491	410	426	184	494	235	
รายจ่ายฝ่ายทุนเพื่อการขยายกำลังการผลิตและการลงทุนใหม่	(120)	(108)	(123)	(80)	(57)	(188)	(38)	
รายจ่ายฝ่ายทุนเพื่อการบำรุงรักษา	(62)	(100)	(77)	(81)	(50)	(85)	(68)	
กระแสเงินสดหลังการใช้จ่ายตามกลยุทธ์	17	283	210	265	76	220	129	
ต้นทุนทางการเงินสุทธิ	(77)	(124)	(74)	(122)	(77)	(136)	(94)	
เงินปันผลจ่ายและดอกเบี้ยจ่ายสำหรับหุ้นผู้ถือหุ้นที่มีลักษณะคล้ายหุ้น	(11)	(115)	(56)	(45)	(6)	(61)	(38)	
เงินสดรับจากหุ้นผู้ถือหุ้นที่มีลักษณะคล้ายหุ้น	-	-	-	-	-	-	461	
(เพิ่มขึ้น) ลดลงในหนี้สินสุทธิตามเกณฑ์เงินสด¹	(72)	44	79	98	(6)	23	458	
การเปลี่ยนแปลงของหนี้สินตามสัญญาเช่า (รายการที่ไม่ใช่เงินสด)	(27)	(48)	(83)	(25)	(56)	(9)	10	
การเปลี่ยนแปลงของอัตราแลกเปลี่ยนเงินในหนี้สินสุทธิ (การป้องกันความเสี่ยงในสินทรัพย์)	(48)	113	65	(210)	144	19	(434)	
(เพิ่มขึ้น) ลดลงในหนี้สินสุทธิตามงบแสดงฐานะการเงินรวม	(147)	109	56	(137)	81	32	35	

*ขอรวมของรายการต่างๆอาจจะไม่เท่ากับผลรวมทั้งหมดเนื่องจากการปัดเศษทศนิยม

¹ รวมรายได้สุทธิจากการจำหน่ายที่ดิน อาคาร และอุปกรณ์, เงินลงทุนในสินทรัพย์ไม่มีหมุนเวียนอื่น ๆ และหนี้สินสุทธิที่คาดว่าจะได้รับจากการเข้าซื้อกิจการ

² รวมผลกระทบจากอัตราแลกเปลี่ยนของเงินตราต่างประเทศสั้นงวดและของหนี้สินสุทธิที่เปลี่ยนแปลงไประหว่างงวด ซึ่งอาจแตกต่างกับการเพิ่มขึ้นหรือลดลงของหนี้สินสุทธิในงบแสดงฐานะทางการเงิน

³ ต้นทุนทางการเงินในงบกระแสเงินสดอาจแตกต่างจากงบกำไรขาดทุนรายไตรมาสเนื่องจากการชำระหนี้บางรายการซึ่งจ่ายเป็นประจำทุกปีหรือทุกหกเดือนตามเงื่อนไขของการชำระหนี้

ปริมาณ และข้อมูลทางการเงินที่ปรับปรุงตามส่วนธุรกิจ

รายการ	ไตรมาสที่ 1 ปี 2566	ไตรมาสที่ 2 ปี 2566	ไตรมาสที่ 3 ปี 2566	ไตรมาสที่ 4 ปี 2566	ไตรมาสที่ 1 ปี 2567	ไตรมาสที่ 2 ปี 2567	ไตรมาสที่ 3 ปี 2567
อัตราแลกเปลี่ยนเงินดอลลาร์สหรัฐ/บาทไทย	33.92	34.50	35.18	35.67	35.65	36.71	34.81
อัตราแลกเปลี่ยนเงินดอลลาร์สหรัฐ/บาทไทย	33.92	34.20	34.53	34.81	35.65	36.15	35.69
อัตราแลกเปลี่ยนปีด ดอลลาร์สหรัฐ/บาทไทย	34.10	35.59	36.56	34.22	36.47	36.85	32.29

รายการ	ส่วนธุรกิจ	ไตรมาสที่ 1 ปี 2566	ไตรมาสที่ 2 ปี 2566	ไตรมาสที่ 3 ปี 2566	ไตรมาสที่ 4 ปี 2566	ไตรมาสที่ 1 ปี 2567	ไตรมาสที่ 2 ปี 2567	ไตรมาสที่ 3 ปี 2567
กำลังการผลิต (ล้านตัน)	CPET with Intermediate Chemicals	3.65	3.73	3.81	3.47	3.60	3.59	3.30
	Integrated PET	2.88	2.97	3.04	2.75	2.85	2.83	2.56
	Packaging	0.10	0.09	0.10	0.10	0.10	0.11	0.11
	Specialty Chemicals	0.23	0.22	0.23	0.17	0.20	0.20	0.19
	Intermediate Chemicals	0.45	0.45	0.45	0.45	0.45	0.45	0.45
	Indovinya	0.53	0.53	0.53	0.53	0.53	0.53	0.51
	Fibers	0.60	0.61	0.62	0.58	0.60	0.60	0.61
	Lifestyle	0.41	0.42	0.42	0.39	0.40	0.40	0.40
	Mobility	0.07	0.08	0.08	0.08	0.07	0.07	0.07
	Hygiene	0.11	0.11	0.12	0.12	0.13	0.13	0.13
	รวม IVL	4.78	4.87	4.96	4.57	4.73	4.71	4.41
รวม IVL ที่ไม่รวมของ Oxiteno	4.50	4.58	4.67	4.29	4.45	4.43	4.13	

ปริมาณการผลิต (ล้านตัน)	CPET with Intermediate Chemicals	2.65	2.91	2.64	2.72	2.72	2.87	2.77
	Integrated PET	2.19	2.35	2.17	2.19	2.20	2.24	2.17
	Packaging	0.07	0.08	0.07	0.07	0.08	0.09	0.08
	Specialty Chemicals	0.13	0.13	0.12	0.12	0.14	0.13	0.11
	Intermediate Chemicals	0.27	0.35	0.29	0.34	0.30	0.42	0.41
	Indovinya	0.36	0.33	0.32	0.33	0.33	0.32	0.35
	Fibers	0.39	0.39	0.43	0.41	0.41	0.41	0.42
	Lifestyle	0.26	0.26	0.31	0.28	0.27	0.27	0.27
	Mobility	0.05	0.05	0.05	0.05	0.05	0.06	0.05
	Hygiene	0.07	0.08	0.08	0.08	0.09	0.09	0.09
	รวม IVL	3.40	3.63	3.39	3.46	3.46	3.61	3.54
รวม IVL ที่ไม่รวมของ Oxiteno	3.24	3.47	3.25	3.31	3.31	3.47	3.37	

ปริมาณการขาย (ล้านตัน)	CPET with Intermediate Chemicals	2.73	2.87	2.79	2.70	2.77	2.86	2.77
	Integrated PET	2.25	2.29	2.27	2.16	2.24	2.22	2.18
	Packaging	0.07	0.08	0.07	0.07	0.07	0.08	0.08
	Specialty Chemicals	0.13	0.12	0.12	0.12	0.15	0.13	0.11
	Intermediate Chemicals	0.29	0.38	0.32	0.35	0.31	0.42	0.40
	Indovinya	0.35	0.34	0.33	0.34	0.33	0.37	0.36
	Fibers	0.37	0.38	0.42	0.41	0.44	0.41	0.41
	Lifestyle	0.24	0.26	0.30	0.28	0.29	0.27	0.27
	Mobility	0.05	0.05	0.05	0.05	0.06	0.06	0.05
	Hygiene	0.08	0.07	0.07	0.08	0.09	0.08	0.09
	รวม IVL	3.45	3.60	3.54	3.44	3.53	3.64	3.54

รายการ	ไตรมาสที่ 1	ไตรมาสที่ 2	ไตรมาสที่ 3	ไตรมาสที่ 4	ไตรมาสที่ 1	ไตรมาสที่ 2	ไตรมาสที่ 3
	ปี 2566	ปี 2566	ปี 2566	ปี 2566	ปี 2567	ปี 2567	ปี 2567
CPET with Intermediate Chemicals	2,688	2,739	2,713	2,429	2,553	2,700	2,666
Integrated PET	2,171	2,217	2,214	1,982	2,068	2,182	2,164
Packaging	126	138	117	107	115	128	125
Specialty Chemicals	237	229	196	199	263	223	206
Intermediate Chemicals	290	296	316	281	244	316	326
Inter CPET	(136)	(141)	(130)	(140)	(137)	(149)	(155)
Indovinya	643	586	573	567	586	634	640
Fibers	838	807	779	764	841	811	791
Lifestyle	374	360	402	361	421	390	393
Mobility	259	241	218	210	235	239	215
Hygiene	205	207	159	193	186	183	183
Inter Business	(143)	(146)	(135)	(148)	(167)	(155)	(145)
รวม IVL	4,027	3,986	3,930	3,612	3,812	3,990	3,952

CPET with Intermediate Chemicals	240	313	225	186	249	234	286
Integrated PET	162	208	128	119	125	125	178
Packaging	21	35	24	22	21	27	26
Specialty Chemicals	15	4	(11)	(1)	40	19	11
Intermediate Chemicals	42	66	82	45	62	62	71
Indovinya	96	53	53	70	70	98	103
Fibers	38	33	33	22	39	39	48
Lifestyle	8	2	6	(3)	6	3	15
Mobility	16	20	17	20	16	24	20
Hygiene	14	11	10	5	17	12	12
Holdings	(1)	15	12	(1)	9	(1)	(10)
รวม IVL	372	415	323	277	366	370	427

CPET with Intermediate Chemicals	9%	11%	8%	8%	10%	9%	11%
Integrated PET	7%	9%	6%	6%	6%	6%	8%
Packaging	17%	25%	21%	21%	19%	21%	21%
Specialty Chemicals	6%	2%	-5%	0%	15%	8%	5%
Intermediate Chemicals	14%	22%	26%	16%	25%	20%	22%
Indovinya	15%	9%	9%	12%	12%	16%	16%
Fibers	5%	4%	4%	3%	5%	5%	6%
Lifestyle	2%	1%	1%	-1%	1%	1%	4%
Mobility	6%	8%	8%	10%	7%	10%	10%
Hygiene	7%	5%	6%	3%	9%	7%	7%
รวม IVL	9%	10%	8%	8%	10%	9%	11%

CPET with Intermediate Chemicals	90	108	85	68	92	81	103
Integrated PET	74	88	59	54	57	56	82
Packaging	307	451	368	341	284	306	328
Specialty Chemicals	112	31	(89)	(7)	297	143	97
Intermediates Chemicals	154	188	287	131	206	149	175
Indovinya	270	162	168	213	212	307	294
Fibers	98	86	78	55	95	95	116
Lifestyle	30	10	19	(11)	23	12	56
Mobility	309	379	367	435	288	412	397
Hygiene	185	138	135	68	191	140	137
รวม IVL	110	114	95	80	106	103	121

Adjusted ROCE (%)	6%	8%	5%	2%	6%	7%	9%
--------------------------	-----------	-----------	-----------	-----------	-----------	-----------	-----------

หมายเหตุ: ปริมาณการผลิต ขาย และอัตราการดำเนินงานมีการปรับปรุงข้อมูลสำหรับการบริโภคภายใน Purified EO ในกลุ่มธุรกิจ Indovinya ดังนั้นจึงมีการเปลี่ยนแปลงเล็กน้อยจากข้อมูลในอดีต

ภาคผนวก

History of IVL M&A

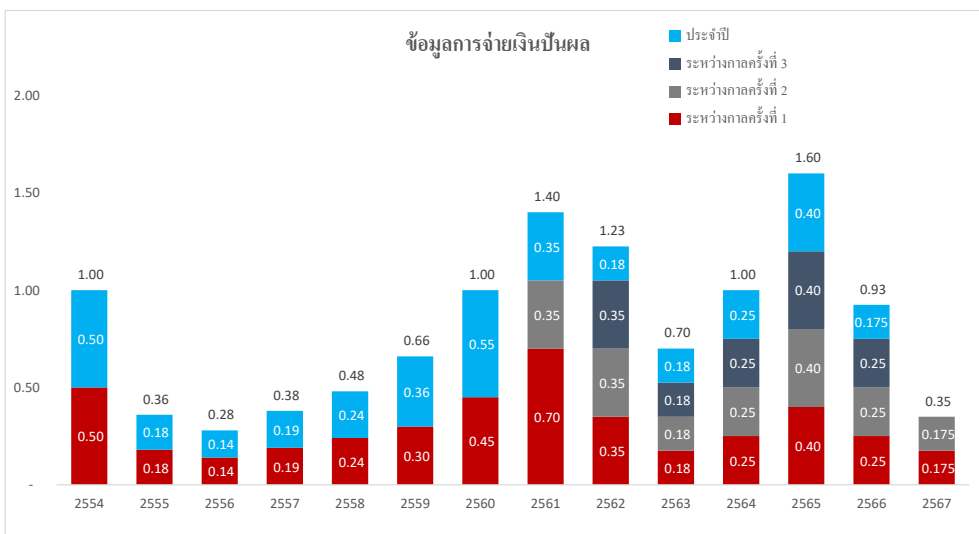
ปี	ชื่อบริษัท	วันที่เสร็จสิ้นการเข้าซื้อ	ที่ตั้ง	ผลิตภัณฑ์	สัดส่วนการถือครองของบริษัท	มูลค่าไปในการซื้อกิจการ (ล้านบาทไทย)	ปริมาณการผลิตหลัง ๗ วันที่เข้าซื้อ (ตัน)	
2565	Filatura Tollegno	1 กรกฎาคม 2565	อิตาลี และ โปแลนด์	wool	100%	61	4	
2565	Packaging Vietnam	21 เมษายน 2565	เวียดนาม	Packaging	98%	116	51	
2565	Oxiteno	1 เมษายน 2565	บราซิล อุรุกวัย เม็กซิโก และสหรัฐอเมริกา	Integrated Oxides and Derivatives	100%	1,410	1,756	
2565	UCY Polymers CZ s.r.o	18 กุมภาพันธ์ 2565	สาธารณรัฐเช็ก	rPET	85%	7	16	
ยอดรวม 2565							1,594	1,827
2564	Step up investment in MEDCO	1 พฤศจิกายน 2564	อียิปต์	Packaging	100%	18	-	
2564	CarbonLite Holdings LLC	11 มิถุนายน 2564	สหรัฐอเมริกา	rPET	100%	76	44	
2564	EcoMex, Conso	19 เมษายน 2564	เม็กซิโก	PET Recycled Flake	100%	15	49	
ยอดรวม 2564							110	93
2563	IMP Polowat	29 ตุลาคม 2563	โปแลนด์	rPET	100%	13	23	
2563	Toyobo Indorama Advanced Fibers, JV	23 ตุลาคม 2563	ไทย	Polyester HVA	50%	-	11	
2563	AG Resinas Ltda.	8 มิถุนายน 2563	บราซิล	rPET	100%	9	9	
2563	PETValue Philippines Corporation	อยู่ระหว่างดำเนินการ	ฟิลิปปินส์	rPET	70%	-	30	
2563	Huntsman	3 มกราคม 2563	สหรัฐอเมริกา ออกซไอดี และอินดี	Integrated Oxides and Derivatives	100%	1,986	2,170	
ยอดรวม 2563							2,009	2,243
2562	Green Fiber International Inc.	3 ธันวาคม 2562	สหรัฐอเมริกา	rPET	100%	24	40	
2562	Sinterama S.p.A.	19 พฤศจิกายน 2562	อิตาลี บราซิล จีน และบราซิล	HVA Automotive Fibers	100%	68	30	
2562	Bevpak (Nigeria) Limited	2 ตุลาคม 2562	ไนจีเรีย	Packaging	100%	3	18	
2562	Indo Rama Synthetics (India) Limited	3 เมษายน 2562	อินเดีย	Polyester Necessity	39%	124	613	
2562	Invista Germany	4 มีนาคม 2562	เยอรมนี	PET	100%	30	137	
2562	UTT	28 กุมภาพันธ์ 2562	เยอรมนี และ เม็กซิโก	HVA Automotive Fibers	80%	109	18	
2562	M&G Fibras Brasil Ltda.	22 กุมภาพันธ์ 2562	บราซิล	Fibers & Yarns	100%	28	70	
2562	Custom Polymers PET, LLC	15 มกราคม 2562	สหรัฐอเมริกา	rPET	100%	30	33	
2562	Dhunsari, Conso	2 มกราคม 2562	อินเดีย	PET	50%	-	240	
2562	Micro Pet, Conso	2 มกราคม 2562	อินเดีย	PET	50%	-	110	
ยอดรวม 2562							415	1,308
2561	Corpus Christi	28 ธันวาคม 2561	สหรัฐอเมริกา	PTA, PET	33%	388	800	
2561	Schoeller	23 พฤศจิกายน 2561	ออสเตรเลีย สาธารณรัฐเช็ก และ เยอรมนี	Worsted wool yarns	100%	43	4	
2561	Medco	13 พฤศจิกายน 2561	อียิปต์	Packaging	74%	93	70	
2561	Kordama	30 ตุลาคม 2561	สาธารณรัฐเช็กและสโลวาเกีย	HVA Automotive Fibers	100%	81	50	
2561	Step up investment in Polyprima	18 กรกฎาคม 2561	อินโดนีเซีย	PTA	74%	192	155	
2561	Sorepla	30 กรกฎาคม 2561	ฝรั่งเศส	Recycled Flakes and Food Grade Pellets	100%	12	52	
2561	Avgil	25 กรกฎาคม 2561	อิสราเอล สหรัฐอเมริกา จีน รัสเซีย และอินเดีย	HVA Hygiene Fibers	66%	601	203	
2561	Dhunsari JV	14 มิถุนายน 2561	อียิปต์	PET	50%	114	540	
2561	M&G, Brazil PET	24 พฤษภาคม 2561	บราซิล	PET	100%	369	550	
ยอดรวม 2561							1,892	2,424
2560	Arlant	29 พฤศจิกายน 2560	โปรตุเกส	PTA	100%	50	700	
2560	DuraFiber, France	5 ตุลาคม 2560	ฝรั่งเศส	HVA Automotive Fibers	100%	11	35	
2560	DuraFiber, Mexico	29 กันยายน 2560	เม็กซิโก	HVA Automotive Fibers	100%	27	22	
2560	Glanzstoff	31 พฤษภาคม 2560	ลักเซมเบิร์ก สาธารณรัฐเช็ก อิตาลี และจีน	HVA Automotive Fibers	100%	185	36	
2560	Step up investment in Trevira	5 พฤษภาคม 2560	เยอรมนี	HVA Technical Fibers	100%	-	-	
ยอดรวม 2560							274	793
2559	Dhunsari, JV	12 กันยายน 2559	อินเดีย	PET	50%	173	240	
2559	50% divestment of Micro Pet, JV	12 กันยายน 2559	อินเดีย	PET	50%	111	110	
2559	BP	31 มีนาคม 2559	อเมริกาเหนือ	PX, PTA, NDC	100%	433	1,020	
2559	Cepsa Spain	7 เมษายน 2559	สเปน	PIA, PTA, PET	100%	220	720	
ยอดรวม 2559							937	2,090
2558	Micro Pet	23 ธันวาคม 2015	อินเดีย (อินดีเทคเนโอ)	PET	100%	89	316	
2558	Oxynova	23 กันยายน 2015	รัฐลุยเซียนา สหรัฐอเมริกา	Ethylene & Propylene	90.4%	110	400	
2558	Bangkok Polyester	11 พฤษภาคม 2015	ไทย	PET	99.0%	33	105	
2558	Cepsa Canada	1 มิถุนายน 2015	แคนาดา	PTA	100%	241	600	
2558	Performance Fibers	1 เมษายน 2015	จีน	Fibers & Yarns	100%	223	41	
2558	Polyplex	2 มีนาคม 2015	ตุรกี	PET	100%	36	252	
ยอดรวม 2558							733	1,614
2557	EcoMex, JV	1 ธันวาคม 2014	เม็กซิโก	PET Recycled Flake	51%	7	18	
2557	Artenius	2 มิถุนายน 2014	ตุรกี	PET	100%	44	130	
2557	PHP	30 เมษายน 2014	เยอรมนี สหรัฐอเมริกา จีน	Fibers & Yarns	80%	125	90	
ยอดรวม 2557							175	238
2556	Aurus Pkg.	3 เมษายน 2013	ไนจีเรีย	Packaging	100%	10	9	
ยอดรวม 2556							10	9
2555	Polypet	9 สิงหาคม 2012	อินโดนีเซีย	PET	100%	21	101	
2555	Polyprima, JV	1 กรกฎาคม 2012	อินโดนีเซีย	PTA	43%	-	215	
2555	Old World	3 เมษายน 2012	สหรัฐอเมริกา	EOEG	100%	811	550	
2555	Beverage Plastics	24 กุมภาพันธ์ 2012	ไอซ์แลนด์เหนือ	Packaging	51%	(0)	22	
2555	FiberVisions	6 มกราคม 2012	สหรัฐอเมริกา เดนมาร์ก จีน	Fibers & Yarns	100%	179	221	
ยอดรวม 2555							1,009	1,109
2554	Wellman	30 พฤศจิกายน 2011	ไอซ์แลนด์ เนเธอร์แลนด์ ฝรั่งเศส	Fibers & Yarns	100%	67	153	
2554	Trevira	1 กรกฎาคม 2011	เยอรมนี โปแลนด์	Fibers & Yarns	75%	30	123	
2554	SK Chemicals	2 มีนาคม 2011	อินโดนีเซีย โปแลนด์	PET, Fibers & Yarns	100%	199	351	
2554	Invista	1 มีนาคม 2011	สหรัฐอเมริกา เม็กซิโก	PET, Fibers & Yarns	100%	426	936	
2554	Guangdong	27 มกราคม 2011	จีน	PET	100%	49	406	
ยอดรวม 2554							770	1,969
2553	Dow Chemicals, JV	1 กรกฎาคม 2010	อิตาลี	PET & PTA	50%	0	173	
2553	Europoort Utility	4 พฤษภาคม 2010	เนเธอร์แลนด์	Power Plant	100%	32	-	
ยอดรวม 2553							33	173
2551	Tuntex	30 กันยายน 2008	ไทย	PET, Fibers & Yarns	100%	64	391	
2551	Tuntex	30 กันยายน 2008	ไทย	PTA	100%	408	771	
2551	Tuntex	30 กันยายน 2008	ไทย	PTA	100%	253	602	
2551	Eastman	31 มีนาคม 2008	เนเธอร์แลนด์และสหราชอาณาจักร	PET & PTA	100%	350	776	
ยอดรวม 2551							1,075	2,540
2546	Tiepet		สหรัฐอเมริกา	PET	100%	-	50	
ยอดรวม 2546							-	50
2540	Siam Polyester		ไทย	Fibers	100%	-	40	
ยอดรวม 2540							-	40
รวม						10,948	18,300	

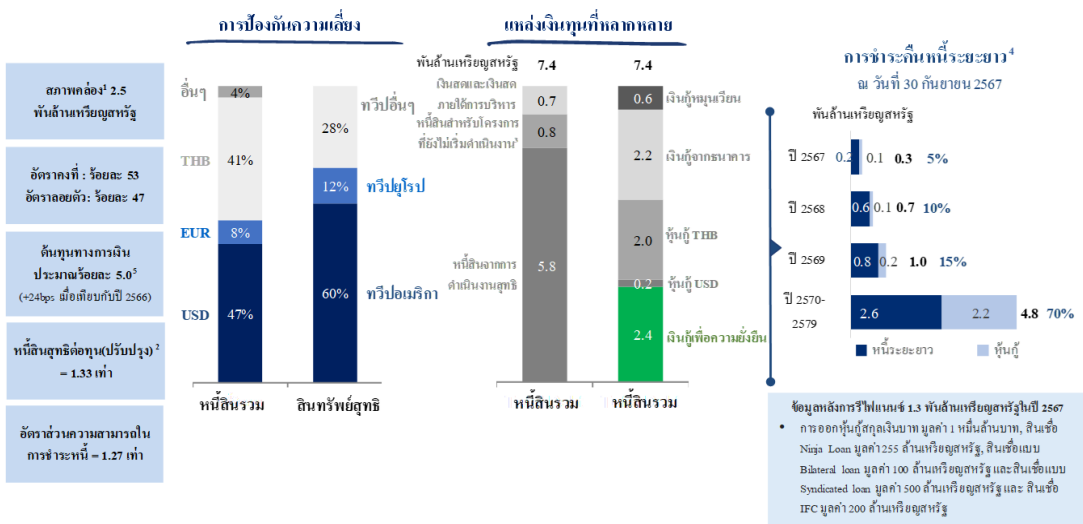
ข้อมูลการจ่ายเงินปันผล

งวดการจ่ายปันผล	วันที่จ่ายปันผล	ประเภท	อัตราการจ่าย เงินปันผล (บาท)	รายการจ่ายเงินปันผล	จำนวนเงิน (พันล้านบาท)
2567	ระหว่างกาลครั้งที่ 2	เงินสด	0.175	0.35	1.97
	ระหว่างกาลครั้งที่ 1	เงินสด	0.175		
2566	ประจำปี	เงินสด	0.175	0.925	5.19
	ระหว่างกาลครั้งที่ 3	เงินสด	0.25		
	ระหว่างกาลครั้งที่ 2	เงินสด	0.25		
	ระหว่างกาลครั้งที่ 1	เงินสด	0.25		
2565	ประจำปี	เงินสด	0.4	1.6	2.25
	ระหว่างกาลครั้งที่ 3	เงินสด	0.4		
	ระหว่างกาลครั้งที่ 2	เงินสด	0.4		
	ระหว่างกาลครั้งที่ 1	เงินสด	0.4		
2564	ประจำปี	เงินสด	0.25	1	5.61
	ระหว่างกาลครั้งที่ 3	เงินสด	0.25		
	ระหว่างกาลครั้งที่ 2	เงินสด	0.25		
	ระหว่างกาลครั้งที่ 1	เงินสด	0.25		
2563	ประจำปี	เงินสด	0.175	0.7	3.93
	ระหว่างกาลครั้งที่ 3	เงินสด	0.175		
	ระหว่างกาลครั้งที่ 2	เงินสด	0.175		
	ระหว่างกาลครั้งที่ 1	เงินสด	0.175		
2562	ประจำปี	เงินสด	0.175	1.225	6.88
	ระหว่างกาลครั้งที่ 3	เงินสด	0.35		
	ระหว่างกาลครั้งที่ 2	เงินสด	0.35		
	ระหว่างกาลครั้งที่ 1	เงินสด	0.35		
2561	ประจำปี	เงินสด	0.35	1.4	7.83
	ระหว่างกาลครั้งที่ 2	เงินสด	0.35		
	ระหว่างกาลครั้งที่ 1	เงินสด	0.7		
2560	ประจำปี	เงินสด	0.55	1	5.36
	ระหว่างกาล	เงินสด	0.45		
2559	ประจำปี	เงินสด	0.36	0.66	1.44
	ระหว่างกาล	เงินสด	0.3		
2558	ประจำปี	เงินสด	0.24	0.48	2.31
	ระหว่างกาล	เงินสด	0.24		
2557	ประจำปี	เงินสด	0.19	0.38	1.83
	ระหว่างกาล	เงินสด	0.19		
2556	ประจำปี	เงินสด	0.14	0.28	1.35
	ระหว่างกาล	เงินสด	0.14		
2555	ประจำปี	เงินสด	0.18	0.36	1.73
	ระหว่างกาล	เงินสด	0.18		
2554	ประจำปี	เงินสด	0.5	1	4.81
	ระหว่างกาล	เงินสด	0.5		

หมายเหตุ:

การจ่ายเงินปันผลเป็นการจ่ายจากรายได้ที่ได้รับการยกเว้น ไม่ต้องนำมาคำนวณเป็นรายได้เพื่อเสียภาษีเงินได้นิติบุคคล การหักภาษี ณ ที่จ่ายจากการจ่ายเงินปันผลไม่สามารถเครดิตภาษีเงินปันผลคืนจากกรมสรรพากร อย่างไรก็ตาม การจ่ายเงินปันผลให้แก่บริษัทจดทะเบียน หรือบริษัทซึ่งมีการถือหุ้นมากกว่าร้อยละ 25 และถือนานเกินกว่า 6 เดือนไม่ต้องหักภาษี ณ ที่จ่าย





ข้อมูล ณ วันที่ 30 กันยายน 2567, ¹สภาพคล่องไม่รวมหุ้นกู้ที่ครบกำหนดชำระคืนในเดือน พ.ย. 2567, ²หนี้สินสุทธิ(ปรับปรุง) / ส่วนของผู้ถือหุ้น(ปรับปรุง) : หนี้สินสุทธิ(ปรับปรุง) = หนี้สินสุทธิ หักหนี้สินสำหรับโครงการที่ยังไม่เริ่มดำเนินงาน หักผลกระทบจากอัตราแลกเปลี่ยนที่ไม่ใช่เงินดอลลาร์เปิดคลังที่ หักหุ้นกู้ที่ครบกำหนดชำระคืนในเดือน พ.ย. 2567, ส่วนของผู้ถือหุ้น(ปรับปรุง) = ส่วนของผู้ถือหุ้นรวม หักผลกระทบจากอัตราแลกเปลี่ยนที่ไม่ใช่เงินดอลลาร์เปิดคลังจากการแปลงค่าบการเงิน หักหุ้นกู้ที่ครบกำหนดชำระคืนในเดือน พ.ย. 2567, ³รวมหนี้สินจากโครงการต่างๆซึ่งอยู่ระหว่างดำเนินงานและยังไม่ก่อให้เกิดรายได้เชิงการ ๗ ปัจจุบัน, ⁴ข้อมูลหลังการรีไฟแนนซ์, ⁵อัตราดอกเบี้ยไม่รวมค่าธรรมเนียมธนาคารและค่าใช้จ่ายอื่นๆ ที่เกี่ยวข้อง

ลำดับที่	ผู้ถือหุ้น	จำนวนหุ้น	ร้อยละ
1	INDORAMA RESOURCES LTD. ¹	3,634,991,318	64.74
2	THAI NVDR LTD.	478,592,681	8.52
3	BANGKOK BANK PLC.	270,905,264	4.83
4	SOCIAL SECURITY OFFICE	85,141,100	1.52
5	SOUTH EAST ASIA UK (TYPE C) NOMINEES LIMITED	59,265,062	1.06
6	STATE STREET EUROPE LIMITED	40,401,439	0.72
7	VAYU 1 BY MFC	20,713,200	0.37
8	VAYU 1 BY KTB	20,713,200	0.37
9	STANDARD CHARTERED BANK (HONG KONG) LIMITED	19,288,800	0.34
10	TISCO MASTER POOLED REGISTERED PROVIDENT FUND	16,334,500	0.29
11	Other Shareholders	968,205,344	17.24
จำนวนหุ้นรวม		5,614,551,908	100.00

หมายเหตุ:	1 Group of Lohia Family	No. of Shares	%
-	INDORAMA RESOURCES LTD.*	3,634,991,318	64.74
-	MR. ALOKE LOHIA**	1,000,010	0.02
-	MR. ANUJ LOHIA	10	-

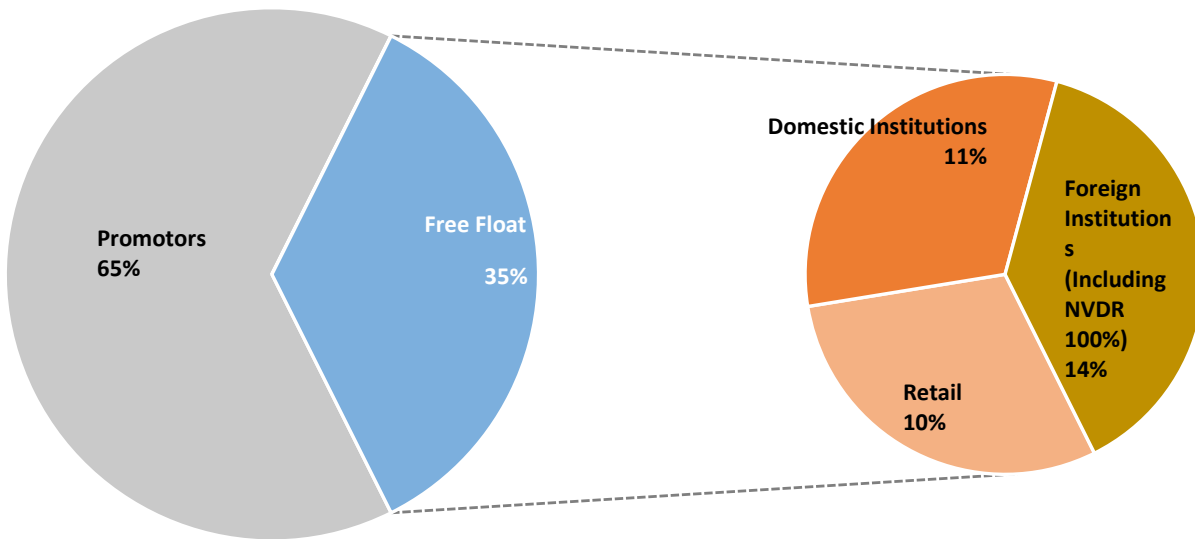
*ถือครองโดย Canopus International Limited*** ร้อยละ 99.98

**การถือหุ้นของ Mr. Alope Lohia ในบริษัทผ่านครอบครัวในการถือครองหุ้นใน Canopus International Limited มีมากกว่า 25 เท่าของอัตราเงินเดือนพื้นฐานรายปี

***Mr. Alope Lohia และสมาชิกครอบครัวมีสิทธิในการออกเสียงถึงร้อยละ 76 และส่วนได้เสียในทุนถึงร้อยละ 50 ใน Canopus

ในขณะที่สิทธิในการออกเสียงที่เหลือที่ร้อยละ 24 และ ร้อยละ 50 ของส่วนได้เสียในทุนได้รับการควบคุมอย่างมีประสิทธิภาพ เพื่อผลประโยชน์ของ Mr. Sri Prakash Lohia และสมาชิกครอบครัว

โครงสร้างผู้ถือหุ้นของบริษัท



The Stock Exchange of Thailand (SET) Market Insight (สิงหาคม 2567)

จำนวนบริษัทจดทะเบียนใน SET: 635

SET total market capitalisation = 17 ล้านล้านบาท

SET daily average turnover ม.ค.-ส.ค.67 ~ 43 พันล้านบาท

IVL daily average turnover ม.ค.-ส.ค.67 ~ 0.4 พันล้านบาท

IVL daily average turnover ม.ค.-ส.ค.67 เป็นร้อยละต่อ SET ~ ร้อยละ 1

IVL Foreign Shareholding limit: ร้อยละ 100

ที่มา: เว็บไซต์ของ SET และ IVL